

# Uśmiech szyty na miarę

**W**iosna. Każdy czuje energię, ruch, wzrastanie. Słońce! Czas porzucić ciężkie buty i płaszcze. Czas na sukienkę!

Wyobraź sobie, że wchodzisz do sklepu, w końcu wiosna budzi potrzebę posiadania nowej kreacji, a tu puste półki, puste wieszaki... Ekspedientka pyta w czym może pomóc? Sukienka? *To wspaniale* - odpowiada, a dalej opisuje - *Mamy czerwony do kolan, w drobnutki granatowe groszki, dopasowaną w talii z okrągłym wycięciem pod szyją. Czarnych kilka, do kostek, króciutkie, no chyba że wolałaby Pani w jakimś konkretnym kolorze?*

Trudno się zdecydować bez przymierzenia? Nawet wiedząc, że ekspedientka oczami wyobraźni widzi nas w tej sukni i zapewnia, że będziemy jeszcze piękniejsze?

Dokładnie taki sam popłoch widzę na twarzach pacjentów, omawiając im plan leczenia. Ja widzę już rezultat, oni nie.

Nie pomagają wyjaśnienia: *- Zmieniałabym Pani proporcje zębów. Jedyńki są trochę starte, gdyby je wydłużyć i zaokrąglić ten prawy brzeg, stałyby się większe i bardziej symetryczne. Dwójki z kolei są dość wąskie, chciałabym je poszerzyć. Pani uśmiech zupełnie by się zmienił.*

Co Ty na to? Pewnie Twoja odpowiedź brzmiałaby:

„Pani doktor... No nie wiem, w sumie to te dwójki mi nie przeszkadzają” albo też „Nie wiem, nie znam się na tym”, a jeśli nie powiesz, to już na pewno pomyślisz „A co będzie jak nie wyjdzie albo nie będzie mi się podobać?”.

A teraz wyobraź sobie, że istnieje możliwość sprawdzenia, jak będziesz wyglądać z nowym uśmiechem. Tak po prostu. Przychodzisz na wizytę, przymie-



uczucie: Express Beauty Bar Katowice  
makijaż: Salon Kosmetyczny Clarins  
Beauty Studio Katowice

rasz, oglądasz się w lusterku, sprawdzasz czy dłuższe zęby nie będą przeszkadzać, robisz zdjęcie, wysyłasz mężowi. Razem z lekarzem stwierdzacie, że dwójki są trochę za szerokie i trzeba je zwęzić. Zdejmujesz, kolejna przymiarka za tydzień. Niemożliwe? Owszem, możliwe! Jak to powstaje? Wykonujemy odlew zębów pacjenta, następnie wybieramy zęby, które wymagają zmiany i na nie наносimy wosk, który wymodelowany zostaje w nowy kształt. Teraz wykonujemy formę nowego zmienionego odlewu. Formę wypełniamy półpłynną masą, która zastyga na zębach pacjenta i układa się w nowy, wykreowany przez nas kształt. Masę może zdjąć pacjent samodzielnie nawet w domu. To ważny etap leczenia – planowanie.

Dopiero w następnych etapach realizujemy projekt nowego uśmiechu. Może to będą licówki porcelanowe, może korony pełnoceramiczne. Pewnie któreś zęby będą wymagały leczenia kanałowego, może pacjent potrzebuje uzupełnień na implantach, bo brakuje mu kilku zębów. Cierpliwie będziemy realizować plan, by osiągnąć zamierzony efekt.

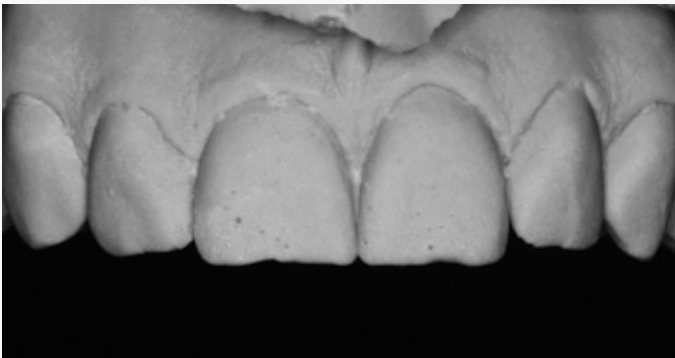




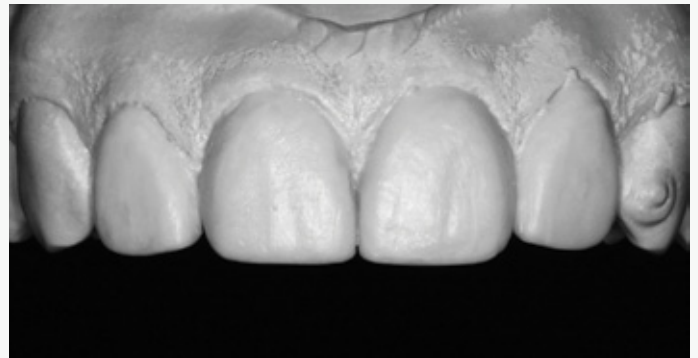
Uśmiech pacjentki przed przymiarką.



Widoczna zmiana kształtu jedynek i dwójek. Specjalna masa imitująca kolor zębów ułożyła się w odpowiednio wykreowanym kształcie. Mamy teraz czas żeby ocenić, czy o takim uśmiechu zawsze marzyliśmy.



Gipsowy odlew zębów pacjentki.



Naniesiony wosk na gipsowy model stanowi pierwszą propozycję nowego kształtu zębów.



Fotograf: Wojciech Koszowski



### **Barbara Urbanowicz-Śmigiel**

Lekarz stomatolog, współwłaściciel „Śmigiel Implant Master Clinic”.

Specjalizuje się w stomatologii estetycznej, której bazą jest interdyscyplinarne podejście do planowanych rekonstrukcji protetycznych, mających na celu przywrócenie prawidłowych funkcji zgryzowych i uzyskanie lepszych efektów estetycznych. Jest autorką rozdziału poświęconego stomatologii w książce Doroty Stasikowskiej-Woźniak „W sukience do sukcesu” z udziałem Jolanty Kwaśniewskiej, Doroty Soszyńskiej i Grażyny Kulczyk oraz mentorem ds. stomatologii fundacji Dress For Success. Píše także publikacje w branżowej prasie medycznej („TPS, „Endodoncja w Praktyce”, „Cosmetic Dentistry”). Wyznaje zasadę minimalnej ingerencji, a maksymalnych korzyści, która doskonale sprawdza się w korektach estetycznych.