



Implantolodzy nie lubią niespodzianek

MASTER TEAM - jedyny taki duet w Polsce, jedynie w Katowicach. Oboje po studiach na Uniwersytecie Wolfganga Goethego we Frankfurcie nad Menem, każdy z tytułem Master Of Science in Oral Implantology od teraz w jednej Klinice - ŚMIGIEL - Implant Master Clinic w Katowicach. Lekarze, implantolodzy Marek Adwent i Tomasz Śmigiel.

Leczenie implantologiczne jest stosowane z powodzeniem od prawie pięćdziesięciu lat i choć technologia ciągle się zmienia, to generalna zasada pozostaje bez zmian. Jeśli implant ma służyć dobrze i długo, to musi być wykonany z materiału najwyższej jakości i założony przez doświadczonego specjalistę.

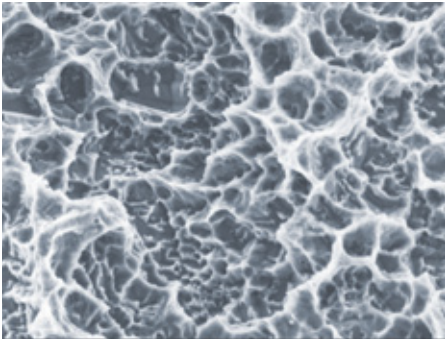
Implant zębony wygląda całkiem niepozornie, jak mała, metalowa śrubka w szarym kolorze. Trudno się domyślić, że to efekt trwającej długie lata pracy naukowców, a metal, z którego jest wykonany, ma zupełnie niezwykle właściwości. Tytan jest bowiem obojętny tkankowo, co oznacza, że po wprowadzeniu do kości nie jest traktowany przez organizm jako ciało obce. Przeciwnie, zamiast próbować się pozbyć niechcianego gościa, żywa tkanka przyjmuje go jak swojego. Kość stopniowo przrasta do tytanu, trwale się z nim łącząc.

Jeśli laik chciałby przyjrzeć się implantowi pod mikroskopem, to zobaczyłby fakturę przypominającą powierzchnię Książca, poraną szczelinami, pokrytą siecią wzniesień i zagłębień. Lekarz powiedziałby, że to imitacja mikrostruktury kości. Tytan jest bardzo twardy więc żeby doprowadzić go do takiego stanu, trzeba się naprawdę postarać. Naukowcy bombardują go więc rozprężonymi drobkami tlenku glinu, topią w gorącym kwasie i poddają innym torturom. Tylko do tak „zniszczonej” powierzchni tytanu komórki kościotwórcze mogą przylgnąć licznie i z łatwością.

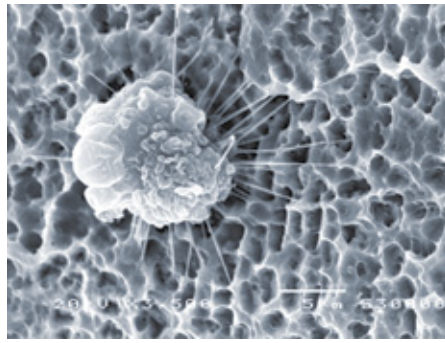
Implanty różnią się jakością, a te wykonane z gorszego materiału słabiej łączą się z tkanką – niestety jest ich też najwięcej.

- Na rynku mamy kilkaset systemów implantologicznych, z których tylko kilka należy do klasy premium. To te najlepiej przebadane i wykonane z materiałów naj-

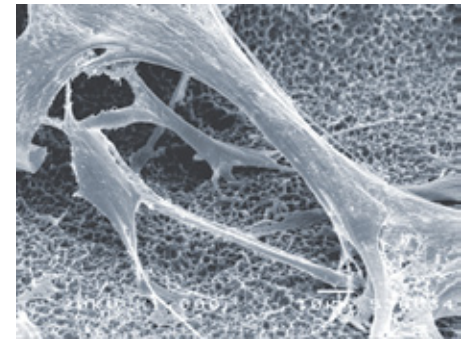
wyższego gatunku - mówi doktor Tomasz Śmigiel z Śmigiel Implant Master Clinic w Katowicach. Jego zdaniem jednym z najlepszych dostępnych systemów jest niemiecki ANKYLOS. Świątuje w tym roku 30 lecie historii klinicznej i jako jedyny spełnia wszystkie wymogi „tissue care concept”. Imituje strukturę kości na całej swojej powierzchni i jest zakładany głębiej niż inne implanty, co daje nieporównywalną z niczym innym stabilność. Istotny jest również sposób zespolenia implantu z łącznikiem, na którym budowany jest nowy ząb. - Połączenia mogą być równoległe albo stożkowe. W systemie ANKYLOS stosowane są te drugie i tylko one gwarantują całkowitą szczelność implantów - mówi stomatolog. Skutki nieszczelności mogą być opłakane. Bakterie nie są w stanie uszkodzić tytanu, ale doskonale radzą sobie z niszczeniem żywej tkanki, a to może prowadzić do wypadnięcia implan-



Ryc. 1: Powierzchnia implantu jest podobna do powierzchni naszej kości.



Ryc. 2: Komórka osteoblastyczna - "kościotwórcza" na powierzchni implantu.



Ryc. 3: Powiększenie komórki kościotwórczej na powierzchni implantu.

tu. Czasem kość jest tak zniszczona, że nie sposób już powtórzyć zabiegu.

Jedyną wadą systemów premium to ich cena. - Zabiegów stomatologicznych nie da się zrobić dobrze i tanio. Jeśli ktoś chce na nich oszczędzać, nie może oczekiwać perfekcyjnej jakości - mówi doktor Śmigiel.

Jeśli pacjentowi, który chce uzupełnić ubytki w uzębieniu, zależy na jakości, to wybierając gabinet, powinien koniecznie sprawdzić, jaki system implantologiczny jest w nim używany. Dobrze też się dowiedzieć, czy pracujący w nim lekarze mają odpowiednie kompetencje i doświadczenie. Warto zapytać o diagnostykę przedzabiegową. W większości polskich gabinetów stomatologicznych lekarz zaproponuje nam przede wszystkim wykonanie zdjęcia rentgenowskiego. Zdaniem Marka Adwenta to za mało, bo na świecie w takich przypadkach podstawą jest dająca trójwymiarowy obraz tomografia komputerowa. - Zwykle dwuwymiarowe zdjęcie nie daje wyobrażenia o przestrzen-

nej charakterystyce kości - mówi. Tymczasem tomografia pozwala zaplanować cały zabieg w najmniejszych szczegółach zanim jeszcze pacjent na dobre rozsiądzie się w fotelu dentystycznym. Pracując na trójwymiarowym modelu szczęki, implantolog może określić, jakich zabiegów przygotowawczych potrzebuje pacjent, dobrać najlepszy rozmiar implantu i wyznaczyć z dokładnością do jednej dziesiątej milimetra jego optymalną lokalizację. To najlepszy sposób, żeby ustrzec się przykrych niespodzianek w trakcie zabiegu.

Badanie dla pacjenta nie jest w żaden sposób obciążające. - Nasz tomograf wykonuje badanie wykorzystując dziesięciokrotnie mniejszą dawkę promieniowania niż tomografy szpitalne i potrzebuje na to tylko osiemnastu sekund. Ma zmienne pole obrazowania, co pozwala na objęcie badaniem tylko niezbędny obszar. Pacjent nie jest narażany na niepotrzebną dawkę promieniowania - opisuje doktor Śmigiel.

T o m o g r a f w jego Klinice coraz częściej służy też pacjentom z innymi

ośrodków. Wciąż niewiele gabinetów dysponuje podobnym sprzętem, ale stomatolodzy przekonują się, że to niezwykle pomocne badanie. - Tomografia jest dzisiaj na wyciągnięcie ręki, nie wykorzystanie jej można uznać za zaniedbanie. To tak jakby chciał operować z zawiązanymi oczami - dodaje.

Pacjent, który decyduje się na implant zębowy zwykle musi spotkać się ze stomatologiem kilka razy. Samo założenie implantu trwa około pół godziny i jest przeprowadzane w znieczuleniu miejscowym. - Jest całkowicie bezbolesne. Po zabiegu zalecamy pacjentom przyjmowanie środków przeciwbólowych, ale niektórzy w ogóle ich nie potrzebują. Każdy ma inny próg odporności na ból - mówi Marek Adwent.

Po założeniu implant potrzebuje zwykle sześciu tygodni na integrację z kością. Następnie jest odsłaniany i zakłada się na nim specjalną śrubę kształtującą dąsłło. Potem zostaje już tylko założenie na implant korony, czyli dopasowanego indywidualnie sztucznego zęba. Najtrwalsze są z porcelany. Najtańsze te z kompozytu, czyli tworzywa sztucznego. W Klinice Śmigiel na pacjenta po założeniu implantu czekają jeszcze zabiegi z użyciem lasera biostymulacyjnego i generatora ozonu, które pozwalają skrócić czas gojenia i zmniejszyć ewentualne dolegliwości bólowe. Jak wszyscy inni pacjenci, świeżo upieczeni posiadacze implantów, kierowani są również do higienistki stomatologicznej, która wyjaśnia, jak dbać o zęby, żeby problemy z nimi już się nie powtórzyły.

Względny czynnik ryzyka jest właściwie tylko palenie. Badania wykazały, że dym papierosowy w znaczący sposób zmniejsza ukrwienie kości. To zatem kolejny powód, aby rzucić palenie.

Tekst: Iwona Sobczyk